



# **Паспорт продукции**

**Флагштоки уличные  
из алюминия (анодированный)  
с открытым механизмом  
серия МЕРКУРИЙ**

# СОДЕРЖАНИЕ

1. Характеристики и комплектация флагштоков.....	3
2. Расположение флагштоков .....	4
3. Требования безопасности .....	5
4. Установка фундамента .....	6-7
5. Сборка соединительной части флагштока .....	8
6. Сборка флагштока с открытым механизмом .....	9
7. Сборка флагштока с открытым механизмом с плечом .....	10
8. Эксплуатация флагштока .....	11
9. Условия гарантии .....	12

# Характеристики и комплектация Флагштоков

## Флагшток уличный с открытым механизмом без плеча

Высота флагш.	Кол-во секций	Длина секции / Диаметр трубы / Длина шнура / Размер упаковки	Закладной крепеж	Дополнительные комплектующие
4 м	2	1,5 м (d 50 мм) -1шт 2,5 м (d 50 мм) -1шт <u>7</u> 2,6x0,18x0,18 м	1) Закладной крепеж d 45 - 1 шт 2) Гайка M16 – 4 шт 3) Шайба M16 – 4 шт 4) Анкер-шпилька M16 – 3шт	- Соединитель из капролона 250 мм – 1шт - Головка с винт-кольцом – 1шт - Карабин стальной – 2шт - Кнехт – 1шт
6 м	2	3 м (d 50 мм) -2шт <u>11</u> 3,2x0,18x0,18 м	1) Закладной крепеж d 45 - 1 шт 2) Гайка M16 – 4 шт 3) Шайба M16 – 4 шт 4) Анкер-шпилька M16 – 3шт	- Соединитель из капролона 250 мм – 1шт - Головка с винт-кольцом – 1шт - Карабин стальной – 2шт - Кнехт – 1шт
9 м	2	4,5 м (d 50 мм)-1шт 5 м (d 63 мм)-1шт <u>17</u> 5,10x0,18x0,18 м	1) Закладной крепеж d 56 - 1 шт 2) Гайка M16 – 4 шт 3) Шайба M16 – 4 шт 4) Анкер-шпилька M16 – 3шт	- Опорный коннектор с центрирующей втулкой 50-63мм – 1шт - Головка с винт-кольцом – 1шт - Кнехт – 1шт - Карабин стальной – 2шт

## Флагшток уличный с открытым механизмом с плечом

Высота флагш.	Кол-во секций	Длина секции / Диаметр трубы / Длина шнура / Размер упаковки	Закладной крепеж	Дополнительные комплектующие
4 м	2	1,5 м (d 50 мм) -1шт 2,5 м (d 50 мм) -1шт <u>7</u> 2,6x0,18x0,18 м	1) Закладной крепеж d 45 - 1 шт 2) Гайка M16 – 4 шт 3) Шайба M16 – 4 шт 4) Анкер-шпилька M16 – 3шт	- Соединитель из капролона 250 мм – 1шт - Головка с винт-кольцом – 1шт - Кольцо (длина 55 см) – 5шт - Утяжелитель – 1шт - Баннерное плечо d 20 мм, длина 1,5 м – 1шт - Карабин стальной – 2шт
6 м	2	3 м (d 50 мм) -2шт <u>11</u> 3,2x0,18x0,18 м	1) Закладной крепеж d 45 - 1 шт 2) Гайка M16 – 4 шт 3) Шайба M16 – 4 шт 4) Анкер-шпилька M16 – 3шт	- Соединитель из капролона 250 мм – 1шт - Головка с винт-кольцом – 1шт - Кольцо (длина 55 см) – 5шт - Утяжелитель – 1шт - Баннерное плечо d 20 мм, длина 1,5 м – 1шт - Карабин стальной – 2шт
9 м	2	4,5 м (d 50 мм)-1шт 5 м (d 63 мм)-1шт <u>17</u> 5,10x0,18x0,18 м	1) Закладной крепеж d 56 - 1 шт 2) Гайка M16 – 4 шт 3) Шайба M16 – 4 шт 4) Анкер-шпилька M16 – 3шт	- Опорный коннектор с центрирующей втулкой 50-63мм – 1шт - Головка с винт-кольцом – 1шт - Кольцо (длина 55 см) – 5шт - Утяжелитель – 1шт - Баннерное плечо d 20 мм, длина 1,5 м – 1шт - Карабин стальной – 2шт

# Расположение флагштоков

Для достижения максимального эффекта зрелищности (свободное обозрение, хорошая видимость). Перед тем как установить флагшток, необходимо выбрать подходящее место его установки. Расстояние между флагштоками рассчитывается как 2 ширины флага + 0.5 м. Для наглядной демонстрации флага расстояние между зданием и флагом должно составлять не менее 2 м.

Бетонные основания и фиксирующие болты должны быть установлены таким образом, чтобы был соблюден принцип прямолинейности. Также необходимо обратить внимание на перпендикулярность при установке анкерных болтов (стержней с резьбой). При установке шарнира флагштока необходимо учесть отсутствие препятствий, при подъеме и опускании мачты.

## Требования безопасности

При производстве погрузо-разгрузочных работ и работ по монтажу изделий следует руководствоваться требованиями СНиП III-4-80 «Техника безопасности в строительстве», производственных инструкций и инструкций по монтажу и эксплуатации.

# Установка фундамента

Основание уличных флажтков необходимо закрепить в бетонном фундаменте, либо в бетонной тумбе.

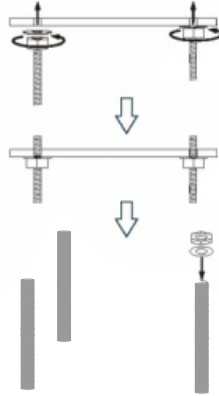
## Рекомендуемые размеры фундамента и характеристики бетонных тумб

Высота флажтока в метрах	4	6	9
Размеры заглубленного фундамента			
длина, мм.	500	500	650
ширина, мм.	500	500	650
глубина, мм.	1000	1000	1 250
Рекомендуемый вес бетонной тумбы, кг	600	600	600

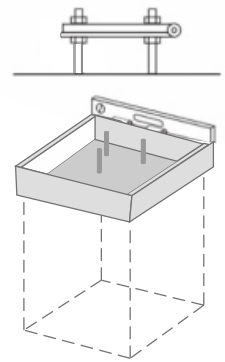
## Монтаж фундамента



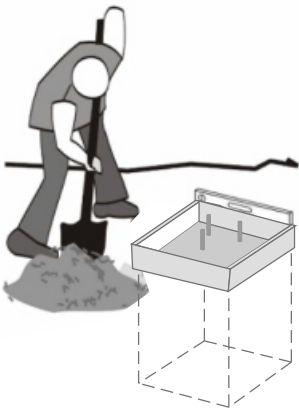
**Шаг 1.**  
После определения места установки, выкопайте яму в соответствии с выбранным размером фундамента.



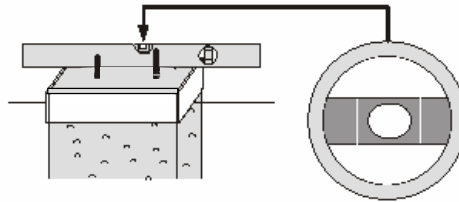
**Шаг 2.**  
Соберите нижнюю часть основания флажтока, установив анкерные болты, как показано на рисунке.



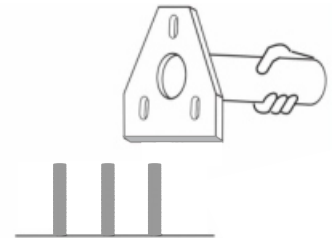
**Шаг 3.**  
Установите опалубку для верхней части фундамента на высоту не менее 100 мм. Анкерные болты должны выступать на 60 мм от будущего фундамента. Ось флажтока должна совпадать с осью фундамента.



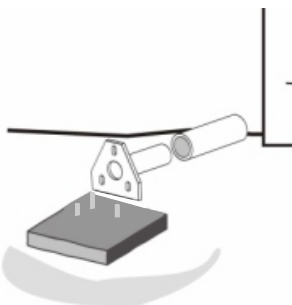
**Шаг 4.**  
Залейте фундамент бетоном В-20 вместе с анкерными болтами.



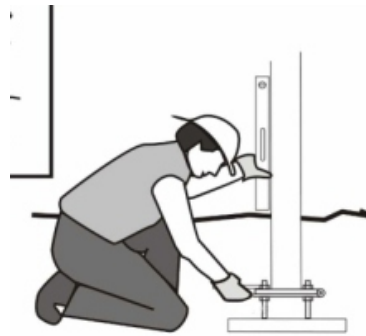
**Шаг 5.**  
После заливки фундамента проверьте уровнем горизонтальное положение опалубки



**Шаг 6.**  
Через 7 дней после заливки фундамента установите верхнюю часть опрокидывающего устройства, закрепив ее осью.



**Шаг 6.**  
На 14-й день после заливки фундамента снимите опалубку. Установите флажток (см. раздел Сборка флажтока) на гильзу основания. Поднимите флажток и закрепите основание гайками.



**Шаг 7.**  
При помощи гаек и уровня отрегулируйте флажток по вертикали. Можно вывешивать флаг!

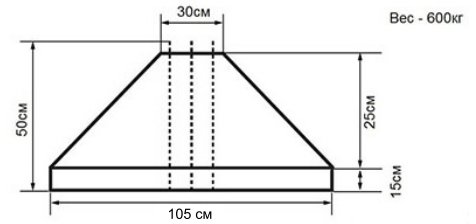
# Установка флагштока на бетонную тумбу

## Монтаж в мобильное бетонное основание

Флагштоки ПОЛИРОСС легко монтируются. С помощью инструкции по монтажу и эксплуатации любой заказчик может выполнить установку флагштока на мобильное бетонное основание.

### Общие указания:

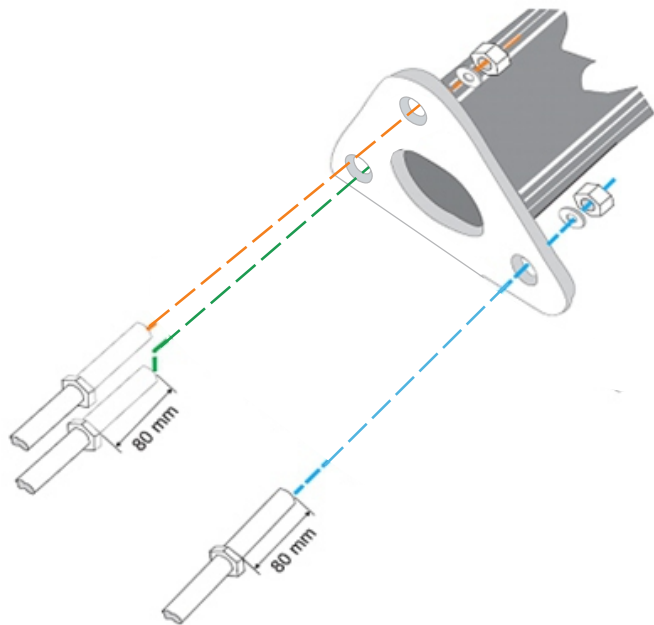
1. Перед тем как установить флагшток, необходимо выбрать подходящее место его установки для достижения максимального эффекта зрелищности (свободное обозрение, хорошая видимость).
2. При установке флагштока обращаем ваше внимание, на положение закладного крепежа, который крепится к основанию, с той целью, чтобы при подъеме и опускании не было никаких препятствий, а также должен быть обеспечен свободный доступ к эксплуатации кнехта, фиксирующего трос.
3. Если мы хотим установить несколько флагштоков, необходимо обратить внимание на ширину полотнища флага, которая определит расстояние между флагштоками (флаги не должны соприкасаться).
4. Крестовины с бетонными плитками и фиксирующие болты должны быть установлены таким образом, чтобы был соблюден принцип прямолинейности. Обращаем внимание на перпендикулярность при установке фиксирующих болтов (стержня с резьбой).
5. Обращаем внимание на то, чтобы высота стержня с резьбой над основанием была 80 мм.
6. На основание устанавливается закладной крепеж, который фиксируется гайками М16, после этого необходимо установить мачту флагштока на закладной крепеж, путем ослабления и подтяжки гаек выставляем флагшток по уровню.
7. Гайку-М16, фиксирующую флагшток, периодически необходимо контролировать, дотягивать.



## Монтаж на крестовине

Флагштоки ПОЛИРОСС легко монтируются. С помощью инструкции по монтажу и эксплуатации любой заказчик может выполнить установку флагштока на крестовину с бетонными плитками.

### Общие указания:



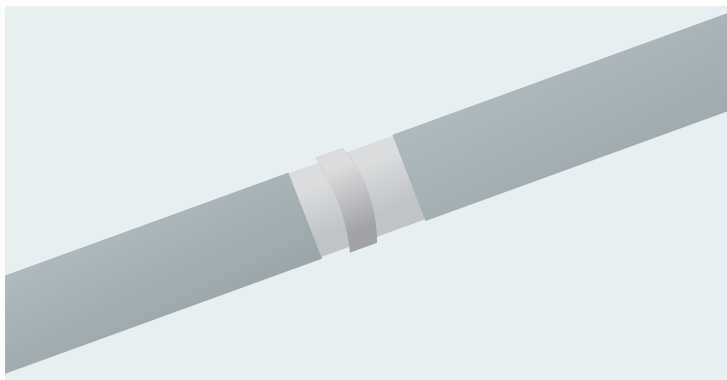
1. Перед тем как установить флагшток, необходимо выбрать подходящее место его установки для достижения максимального эффекта зрелищности (свободное обозрение, хорошая видимость).
2. При установке флагштока обращаем ваше внимание, на положение закладного крепежа, который крепится к основанию, с той целью, чтобы при подъеме и опускании не было никаких препятствий, а также должен быть обеспечен свободный доступ к эксплуатации кнехта, фиксирующего трос.
3. Если мы хотим установить несколько флагштоков, необходимо обратить внимание на ширину полотнища флага, которая определит расстояние между флагштоками (флаги не должны соприкасаться).
4. Крестовины с бетонными плитками и фиксирующие болты должны быть установлены таким образом, чтобы был соблюден принцип прямолинейности. Обращаем внимание на перпендикулярность при установке фиксирующих болтов (стержня с резьбой).
5. Обращаем внимание на то, чтобы высота стержня с резьбой над основанием была 80 мм.
6. На основание устанавливается закладной крепеж, который фиксируется гайками М16, после этого необходимо установить мачту флагштока на закладной крепеж, путем ослабления и подтяжки гаек выставляем флагшток по уровню.
7. Гайку-М16, фиксирующую флагшток, периодически необходимо контролировать, дотягивать.

# Сборка соединительной части флагштока

**Соединительная часть флагштока служит для фиксации верхней секции в нижней.**

Во флагштоках 4 и 6-и метровых, соединение одно. В сборке соединительной части участвует, кроме самой трубы еще одно изделие:

Соединитель из капролона — 1 штука;

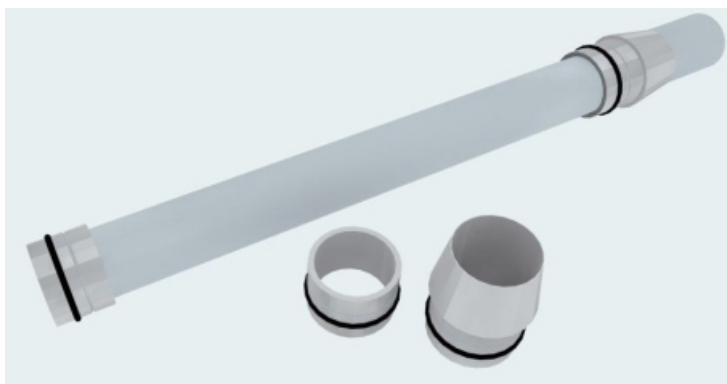


Во флагштоках 9-и метровых, таких соединений по одному. В сборке соединительной части участвуют, кроме самой трубы верхней секции еще три изделия:

Центрующая втулка — 1 штука;

Опорный коннектор — 1 штука;

Кольцо уплотнительное — 2 штуки.



# Сборка флагштока

## Флагшток с открытым механизмом



3

### Этапы сборки флагштока с открытым механизмом

#### Шаг 1.

Перед сборкой флагштока освободите трубы и аксессуары от упаковки. Немного смажьте машинным маслом соединительные элементы мачты. Вставьте аккуратно до упора верхнюю секцию мачты в нижнюю. Шнур должен проходить снаружи мачты.

#### Шаг 2.

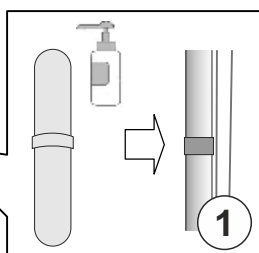
Пропустите шнур через кольцо во вращающейся голове, конец шнура закрепите узлом на верхнем люверсе флага.

#### Шаг 3.

Нижний конец шнура закрепите узлом на нижнем люверсе флага.

#### Шаг 4.

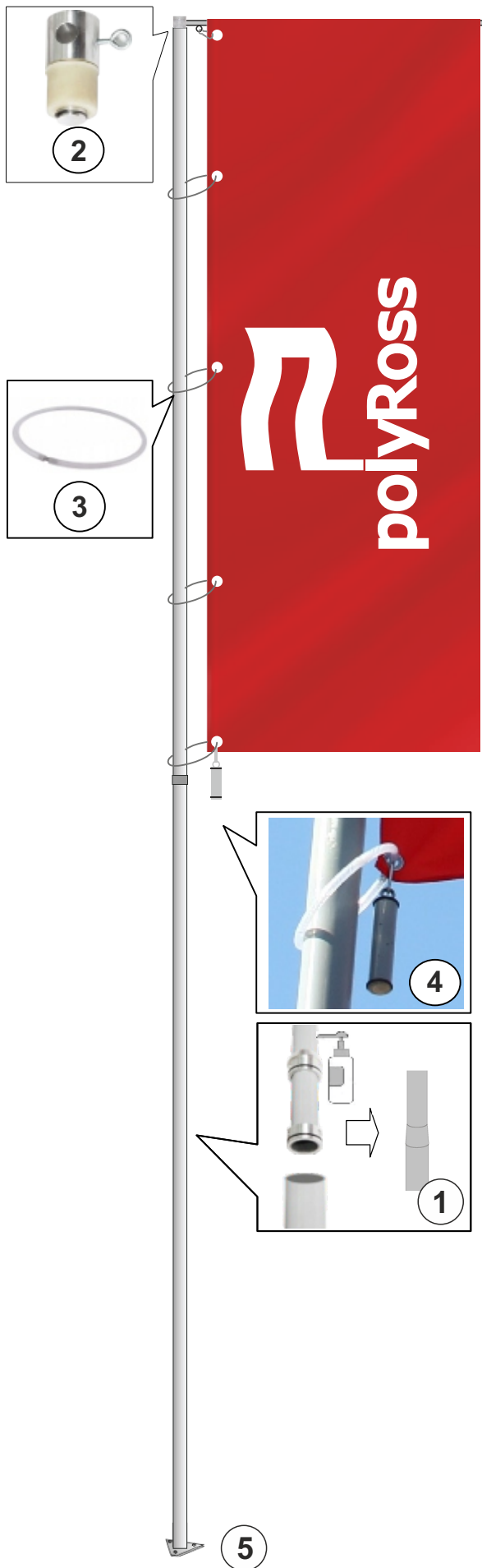
Поднимите флагшток и установите его на гильзу забетонированного основания или основания "крест под плитку".



4

# Сборка флагштока

## Флагшток с открытым механизмом с плечом



### Этапы сборки флагштока с открытым механизмом с плечом

#### Шаг 1

Перед сборкой флагштока освободите трубы и аксессуары от упаковки. Немного смажьте машинным маслом соединительные элементы мачты. Вставьте аккуратно до упора верхнюю секцию мачты в нижнюю.

#### Шаг 2

Наденьте флаг на баннерное плечо и зафиксируйте его карабином на соединительном элементе.

#### Шаг 3

Наденьте кольца для флага и зафиксируйте их с помощью соединительных элементов.

#### Шаг 4

К нижней части флага прикрепите утяжелитель с кольцом.

#### Шаг 5.

Поднимите флагшток и установите его на гильзу основания.

# Эксплуатация флагштока

## Обслуживание флагштока

Примерно через месяц после установки флагштока проверьте положение мачты и затяните гайки основания окончательно.

Обслуживаемые элементы флагштока с периодичностью обслуживания каждые 3 месяца:

- проверка шнура на износ.

Обслуживаемые элементы флагштока с периодичностью обслуживания каждые 6 месяцев:

- соединительные элементы (болты, гайки, шайбы) подставки с петлёй - смазка;
- монтажная гильза – очистка от грязи.

Обслуживаемые элементы флагштока с периодичностью обслуживания каждые 12 месяцев:

- закладной крепеж.

В процессе эксплуатации флагштока испытывают многократно действующие ветровые нагрузки, в результате чего происходит постепенное ослабление сварочных швов и наблюдается усталость металла. Это может привести к разрушению закладного крепежа (креста под плитку) и падению флагштока. Конструкция может простоять без разрушения в течение гарантийного срока. После этого срока рекомендуется заменить закладной крепёж.

При опускании флагштока необходимо, соблюдая требования техники безопасности, выполнить ряд действий:

- опустить вниз флаг (такие действия невозможны в версии Баннер-бар при стоящем флагштоке из-за отсутствия шнура);
- обезопасить территорию вокруг флагштока в радиусе высоты флагштока, от людей и имущества;
- во время обслуживания флагштока ветер должен быть минимальный;
- проверить качество соединения верхней и нижней частей опрокидывающего устройства основания и проверить образует ли петлю;
- с помощью гаечного ключа окрутить верхние гайки опрокидывающего устройства;
- стоя у флагштока со стороны соединения частей опрокидывающего устройства, поддерживать флагшток, постепенно отдаляясь, положить его в горизонтальное положение, проявляя осторожность по отношению к элементам флагштока, находящимся на его вершине.

После проведения всех работ по консервации и ремонта флагштока, в обратной очередности поставить флагшток в вертикальное положение и закрепить его.

### **ВНИМАНИЕ!**

- Во время сильного ветра более 20 м/с рекомендуется опустить флаг до половины высоты флагштока.
- При штормовом предупреждении или во время ветра свыше 25м/с необходимо немедленно снять флаг с флагштока.

# Условия гарантии

Флагштоки Poly Ross произведены из высококачественного алюминиевого сплава 6060 T6, полностью соответствующего европейскому аналогу – EN AW 6060. Изготовитель гарантирует надежную и безотказную работу изделия и его комплектующих, при соблюдении потребителем условий транспортировки, хранения и правил эксплуатации.

## **Гарантия:**

Гарантийный срок составляет:

- 5 (пять) лет на мачту, включая редуктора и конусы;
- 1 (один) год на прочие аксессуары, в том числе закладной крепеж.

## **Гарантия недействительна:**

- При повреждении флагштока во время транспортировки, погрузки, из-за неправильной установки и применения не по назначению.
- В случае повреждения обусловленного природными катаклизмами (землетрясение, буря и др.) или из-за других внешних факторов (повреждение, нанесенное транспортным средством, вандализм и другие).
- В случае использования непредусмотренных производителем способов фиксации или повреждения нанесенного при монтаже.
- В случае если на флагштоке использовались непредусмотренные изготовителем детали и дополнительные устройства.
- В случае если в бурю не был спущен флаг.
- В случае если на флагштоке находились флаги, превышающие рекомендованные размеры.

## **Гарантией не возмещается:**

- Ущерб, нанесенный флагштоком человеку (людям), и/или другим предметам и объектам.
- Плата за несделанные ремонтные работы, не относящиеся к гарантийным.
- Возможные транспортные расходы за перевозку поврежденного товара до пункта продажи продавца.

## **Условия погрузки и транспортировки флагштока:**

- При погрузке и транспортировке флагштока следует использовать деревянные прокладки.
- Флагштоки не должны соприкасаться с другими товарами, которые могли бы повредить упаковку из пластиковой пленки, а также сами флагштоки.
- Флагштоки можно погрузить на другие товары при условии, что основание фиксированное, ровное и имеет одинаковый уровень, а флагштоки не соприкасаются с другими товарами.
- На флагштоки нельзя грузить никакой другой товар.
- В ходе погрузки и разгрузки флагштоки не должны соприкасаться с другими товарами, вещами или предметами.
- Погрузка флагштоков подъемными средствами запрещена.
- При транспортировке флагштоки должны быть закреплены стягивающими ремнями.
- Для сохранности флагштока во время транспортировки, рекомендуется использовать деревянную обрешетку.

## **Условия складирования флагштока:**

- Флагштоки можно складировать только на твердую поверхность.
- Флагштоки не должны соприкасаться с другими товарами, которые могли бы повредить упаковку из пластиковой пленки, а также сами флагштоки.
- На флагштоки нельзя грузить никакой другой товар.
- Под открытым небом флагштоки можно складировать только при условии, что они находятся в оригинальной упаковке производителя, упаковка не повреждена, а зимой они защищены от осадков.